

KİŞİSEL KORUYUCU EKİPMAN



TIBBİ
MASKE



NONSTERİL
ELDİVEN



ÖNLÜK



N95 / FFP2
veya FFP3
MASKELER



GÖZLÜK



BONE



Kişisel Koruyucu Ekipman Listesi - 1

- Eldiven
- Önlük (steril olmayan, tercihen sıvı geçirimsiz ve uzun kollu)
- Gözlük / Siperlik
- Sıvı sabun
- Alkol bazlı el antiseptiği
- Tıbbi maske (cerrahi maske)

Kişisel Koruyucu Ekipman Listesi -2

- N95/FFP2 veya N99/FFP3 maske (Sadece damlacık/aerosolizasyona neden olan işlem sırasında kullanılmak üzere)
- Tulum, bone, ayak koruyucu hasta bazında karar alınarak, özellikle hastanın vücut sıvı ve sekresyonları ile yoğun bir şekilde temasın olabileceği durumlarda kullanılabilir.

Damlacık/aerosolizasyona neden olan işlemler;

Aspirasyon, bronkoskopi ve bronkoskopik işlemler, entubasyon ve solunum yolu numunesi alınması

Koruyucu ekipmanın uygun kullanımı



• Giyme sırası

- Önlük
- Maske
- Gözlük-yüz koruyucu
- Eldiven

■ Çıkarma sırası

- Eldiven
- Gözlük-yüz koruyucu
- Önlük
- Maske

EL HİJYENİ SAĞLANMALI

Önlük giyilmesi ve çıkarılması

Önlük Giyerken Dikkat Edilmesi Gerekenler

- Önlük malzemesi uygulanacak işleme göre seçilmeli
- Uygun tip ve boyut seçilmeli
- Arkadan bağlanmalı
- Eğer çok küçük ise iki tane önlük giyilmeli
 - Biri önden
 - Diğeri arkadan



Önlük Çıkarılırken Dikkat Edilmesi Gerekenler



Çıkarıldığında sadece temiz taraf görünmeli !!!!

N95 / FFP3-FFP2 MASKENİN KULLANIMI

Solunum sistemi koruyucu maske nasıl takılır?



Maske kutusundan
çıkartılır



Metal kısım burun
üzerine gelecek şekilde
yerleştirilir



Üst şeritler kulak
üstünden geçirilip kafanın
arkasında bağlanır



Alt şeritler
ensede bağlanır



Metal şerit
bastırılarak
burun üstüne oturtulur



Ağız, burun ve çenenin
tam kapalı olup olmadığı
kontrol edilir

NE ZAMAN N95 / FFP2 - FFP3 MASKE KULLANALIM ?

N95/FFP2 MASKE KULLANIMI

SAĞLIK ÇALIŞANLARI HANGİ İŞLEMLER SIRASINDA KULLANMALIDIR?

COVID-19 tanısı veya şüphesi olan bir kişide solunum yolundan örnek alınması

Nazal kanül ile 2 L/dakikadan yüksek oksijen tedavisi

Entübasyon

Kardiyopulmoner resüsitasyon

Solunum sekresyonlarının aspirasyonu

Nebülizer tedavisi kullanımı

Non-invaziv/invaziv ventilasyon

Bronkoskopi vb. aerosol oluşturan işlemler sırasında

BU İŞLEMLER DIŞINDA KULLANILMASINA GEREK YOKTUR.

Gözlük Kullanımı

Tekrar kullanılabilir özellikteki gözlükler;

- Üreticinin önerisine göre temizlenir.
- Özel bir öneri yok ise %70 etil alkol ile dezenfekte edilerek uygun ortamda kendi kendine kurumak üzere bırakılmalıdır.
- Gözlük kulak bölgesine yakın yerden **eldivensiz ellerle (EL HİJYENİ sağlandıktan sonra)** tutulup çıkarılmalı



Eldiven Kullanımı

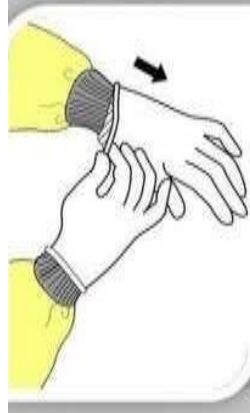
Eldivenler en son giyilmeli, doğru tip ve boyutta eldiven seçilmeli, önlüğün kol manşetleri üzerine çekilmelidir

Çıkartırken;

Elin üzerinden sıyrılarak içi dışına çevrilmeli, diğer eldivenli el ile tutulmalı, eldivensiz parmakla bilekten diğer eldiven sıyrılmalı, içi dışına çevrilerek her iki eldivenden oluşan küçük bir torba şeklinde atılmalıdır.

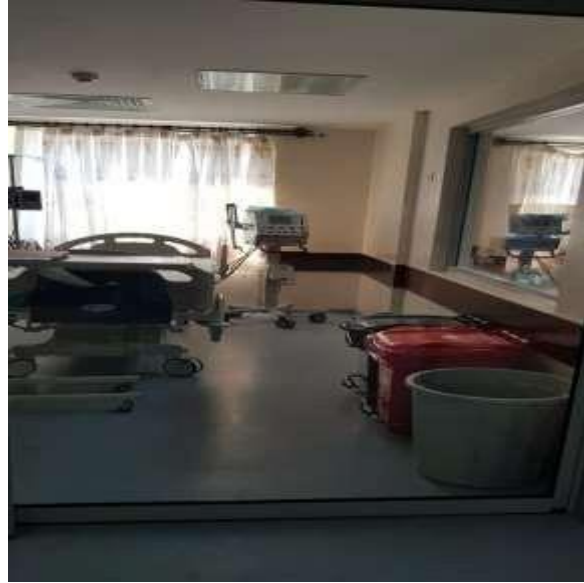
ELDİVEN ÇIKARILIRKEN

- *Elin üzerinden sıyrılarak içi dışına çevrilir*
- *Diğer eldivenli el ile tutulur*
- *Eldivensiz parmakla bilekten diğer eldiven sıyrılır*
- *İçi dışına çevrilerek her iki eldivenden oluşan küçük bir torba şeklinde atılır*



Hasta odasına girerken;

- Kişisel koruyucu malzemeler oda girişinde eksiksiz hazır olarak bulundurulmalı
- Kişisel koruyucu ekipmanlar giyilirken kurallara uygun bir şekilde sırayla giymeye (önlük, maske, gözlük, yüz koruyucusu ve eldiven) dikkat edilmeli



Hasta odasından ıkarken;

- Kişisel koruyucu ekipmanlar uygun sırada çıkarılmalı (eldiven, gözlük, yüz koruyucu, önlük, maske) ve tıbbi atık kovalarına atılmalıdır. Tekrar kullanılabilir önlükler, ayrı önlük kovasına atılmalıdır
- Gözlük, kullanım sonrası %70 alkol ile dezenfekte edilip kurumaya bırakılmalıdır.



Hasta odasına giriş/çıkış ve hastaya yaklaşım

- Maske hasta odasından çıktıktan sonra en son çıkartılmalıdır
- Maskenin dış yüzeyine mümkün olduğu kadar dokunulmamalıdır,
- Maskenin dış yüzeyine dokunulması durumunda ve/veya maske çıkartıldıktan sonra el hijyeni uygulanması ihmal edilmemelidir
- Eldivenin bütünlüğünün bozulduğu, belirgin şekilde kontamine olduğu durumda eldiven çıkartılarak, el hijyeni sağlanmalı ve yeni eldiven giyilmeli

Hasta odasına giriş/çıkış ve hastaya yaklaşım

- Hastanın bulunduğu ortam ve çevre temizliğinde, hasta nakledilmesinde kullanılan ambulanslar da dahil olmak üzere **standart temizlik prosedürleri** uygulanmalıdır
- Hasta çıkartıları ve sekresyonları ile kontamine olan yüzeylerin temizliği "*Hastane Öncesi Acil Sağlık Hizmetlerinde Enfeksiyon Hastalıklarından Korunma Rehberi*'ne" uygun olarak sağlanmalıdır
- Hasta odayı boşaltıktan sonra oda temizliği ve yer yüzey dezenfeksiyonu yapılır, odanın havalandırılmasının ardından odaya yeni bir hasta alınabilir.

HASTANEMİZDE KULLANILAN DEZENFEKTANLAR

- amaşır suyu (sodyum hipoklorit)
 - 1/10'luk konsantrasyon (5000-6150 ppm)
 - 1/100'lük konsantrasyon (500-615 ppm)
- Gluteraldehit %2'lik (cidex)
- Alkol bazlı yüzey dezenfektanları(kullanıma hazırdır. %70 alkol içerir)





UNUTMA!

**TEMİZ ELLER HAYAT KURTARIR
HASTANI KORU, KENDİNİ KORU**

ELLERİNİ ALKOLLE OVALA VEYA SABUNLA YIKA

**Eđitimi tamamla butonuna
tıklamayı unutmayın!**

TEŐEKKÜR EDERİM😊